



OBSERVATORIO DE EMPLEO Y ACTIVIDAD ECONÓMICA

# TERMÓMETRO DE EMPLEO

DEMANDANTES DE EMPLEO,  
PARO Y CONTRATOS REGISTRADOS  
MUNICIPIO DE ALBACETE

SEPTIEMBRE 2017



AYUNTAMIENTO DE ALBACETE  
Servicio de Empleo y Promoción Económica

## TERMÓMETRO DE EMPLEO<sup>1</sup>

**El mes de septiembre de 2017 registra un total de 14.692 personas en paro en el municipio de Albacete, con un descenso del 2,16% respecto al mes anterior.**

El mes de septiembre de 2017 registra un total de 14.692 personas en paro en el municipio de Albacete; de ellas, 5.782 son hombres y 8.910 mujeres.

Las variaciones con respecto al mes anterior experimentaron un descenso del 2,16% en el total de paro registrado (-324), con una caída del 2,63% para los hombres (-156) y del 1,85% en las mujeres (-168).

Las variaciones con respecto al mismo mes del año anterior experimentaron un descenso del 6,31% en las cifras de paro (-990), con una caída del 7,97% (-501) en el caso de los hombres, y del 5,20% (-489) en las mujeres.

Por sectores de actividad, el mes de septiembre arroja un total de 689 personas en paro en agricultura, 1.274 en industria, 906 en construcción, 10.229 en servicios, y 1.594 sin empleo anterior.

La evolución mensual del paro sube en el colectivo sin empleo anterior (+1,14%; +18) y baja en el resto de sectores de actividad: agricultura (-6,00%; -44), industria (+2,98%; +38), industria (-2,90%; -38), construcción (-6,79%; -66) y servicios (-1,86%; -194).

Por otra parte, la evolución del paro con respecto al mismo mes del año anterior se mantiene en agricultura (0,00%; 0) y baja en el resto de sectores de actividad: industria (-10,22%; -145), construcción (-18,53%; -206), servicios (-4,97%; -535) y en el colectivo sin empleo anterior (-6,12%; -104).

El descenso del paro local de este mes (-2,16%) es ligeramente menor que el provincial (-2,23%) y el regional (-2,33%), y contrasta con el aumento nacional (+0,82%).

<sup>1</sup> Fuente: Elaboración propia a partir de datos del Servicio de Estadística de Castilla-La Mancha ([www.ies.jccm.es](http://www.ies.jccm.es)), [www.sepe.es](http://www.sepe.es), y del Servicio Periférico de Empleo de la JCCM en Albacete.



**El número de contratos registrados en septiembre de 2017 es de 11.463, lo que supone un aumento del 55,98% en las contrataciones con respecto al mes anterior.**

En total se realizaron 11.463 contratos en Albacete, de los que 6.578 fueron a hombres, y 4.885 a mujeres. El número de contratos indefinidos realizados en este periodo ha sido de 522, frente a 10.941 temporales.

La evolución de la contratación ha experimentado un aumento del 55,98% (+4.114) con respecto al mes anterior; en el caso de los hombres se ha registrado una subida del 43,09% (+1.981), y del 77,51% (+2.133) en las mujeres. Por otra parte, los contratos indefinidos han registrado un aumento mensual del 44,60% (+161) con respecto al mes anterior.

Comparando las cifras con el mismo mes del año anterior observamos un aumento en el número de contrataciones del 13,29% (+1.345), con una subida del 10,76% (+639) para los varones, y del 16,89% (+706) para las mujeres. El número de contratos indefinidos realizados es un 1,75% (+9) mayor que en el mismo mes del año anterior.

Por sectores de actividad, se realizaron 2.317 contrataciones en la agricultura, 615 en industria, 422 en construcción, y 8.109 en los servicios. Lo que supone aumentos de la contratación con respecto al mes anterior en todos los sectores: agricultura (+6,82%; +148), industria (+43,02%; +185), construcción (+5,24%; +21) y servicios (+86,46%; +3.760).

La evolución de la contratación con respecto al mismo mes del año anterior aumenta en agricultura (+49,48%; +767), construcción (+4,71%; +19) y servicios (+7,65%; +576), y desciende en la industria (-2,69%; -17).

La contratación en el municipio de Albacete ha subido este mes (+55,98%) más que en el resto de ámbitos analizados: provincial (+44,86%), regional (+52,02%) y nacional (+29,74%).

Los contratos indefinidos tienen un peso del 4,55% sobre el total de la contratación local de este mes, mayor que los valores registrados en la provincia (3,48%) y en la región (4,15%), pero menor que el nacional (9,67%).

**Hay un total de 19.064 demandantes de empleo, con un descenso del 1,15% sobre el mes anterior.**

El número de demandantes de empleo en la ciudad de Albacete durante el mes de septiembre asciende a 19.064, siendo 7.537 hombres, y 11.527 mujeres.

El paro registrado en este mismo período supone el 77,07% del total de demandantes de empleo, con una ligera variación según sexos: 76,71% en hombres, y 77,30% en mujeres.

La cifra de demandantes de empleo disminuye (-1,15%; -221) con respecto al mes anterior, con un descenso del 1,40% para los varones (-107) y del 0,98% en las mujeres (-114).

La variación de los demandantes de empleo con respecto al mismo mes del año anterior ha experimentado un descenso medio del -5,85% (-1.185), con una caída del -7,45% para los hombres (-607), y del -4,77% para las mujeres (-578).

El descenso del número de demandantes de empleo de este mes está directamente relacionado con el descenso del paro registrado, aunque en este último caso el descenso es mayor.

## El paro registrado baja con respecto al mes anterior, principalmente, en los siguientes colectivos:

*En los hombres*, por edad, baja en los grupos entre 30 y 59 años;

- según el sector de actividad, baja en todos, salvo en el colectivo sin empleo anterior;
- según el nivel de estudios, baja en los grupos sin estudios, educación primaria, programas de formación profesional sin titulación y con titulación de primera etapa, segunda etapa de educación secundaria, enseñanza universitaria, y enseñanza universitaria de tercer ciclo;
- según el grupo de ocupación, baja en técnicos y profesionales científicos e intelectuales, técnicos y profesionales de apoyo, artesanos y trabajadores cualificados de las industrias manufactureras, la construcción, y la minería -excepto los operadores de instalaciones y maquinaria-, trabajadores cualificados de las industrias extractivas, de la metalurgia, la construcción de maquinaria y asimilados, trabajadores cualificados de industrias de artes gráficas, textil y de la confección, de la elaboración de alimentos, ebanistas, artesanos y otros asimilados, y trabajadores no cualificados.

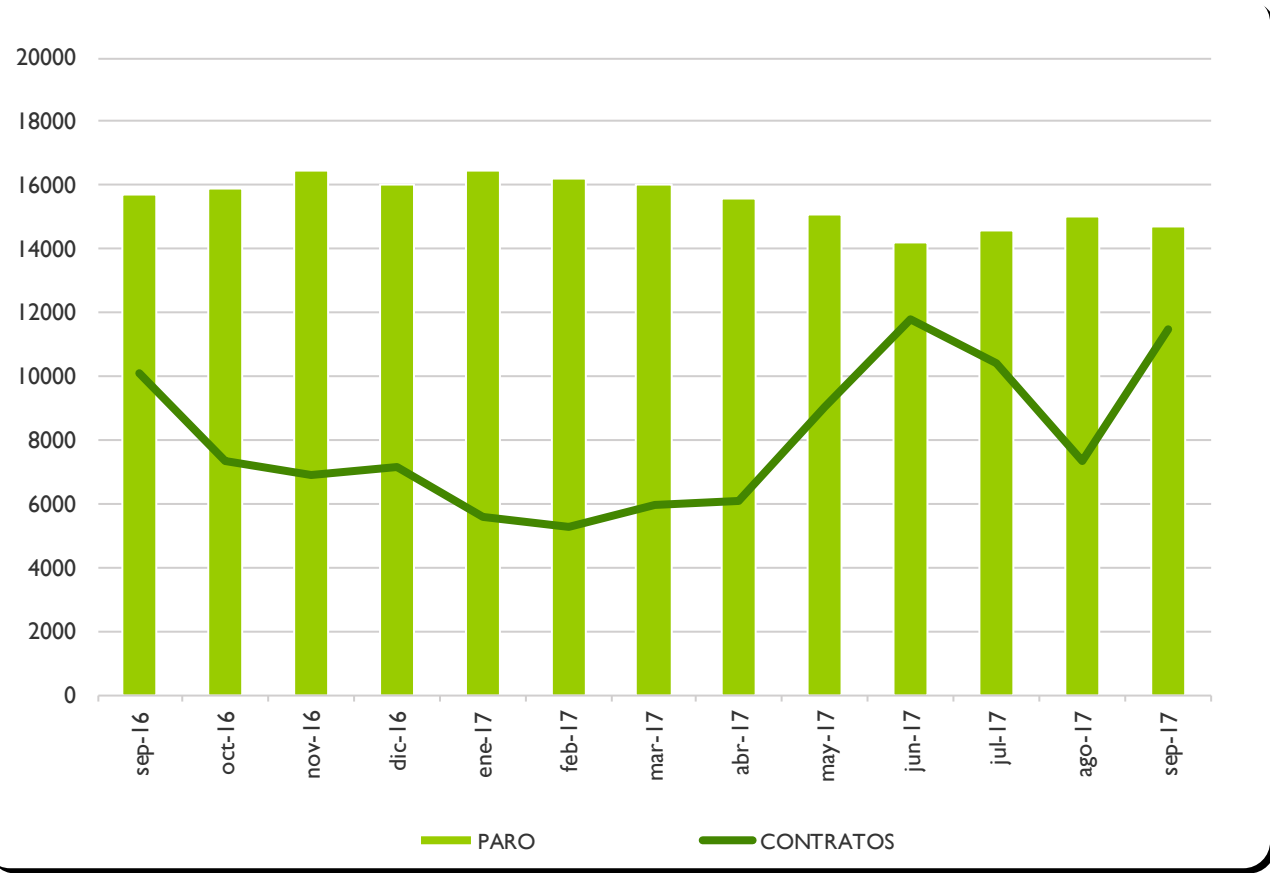
*En las mujeres*, por edad, baja en los grupos entre 25 y 49 años, y entre 55 y 59 años;

- según el sector de actividad, baja en todos;
- según el nivel de estudios, baja en los grupos sin estudios, educación primaria, programas de formación profesional con titulación de primera etapa, y enseñanza universitaria;
- según el grupo de ocupación, baja en dirección de las empresas y de la administración pública, técnicas y profesionales científicas e intelectuales, técnicas y profesionales de apoyo, artesanas y trabajadoras cualificadas de las industrias manufactureras, la construcción, y la minería -excepto las operadoras de instalaciones y maquinaria-, trabajadoras cualificadas de las industrias extractivas, de la metalurgia, la construcción de maquinaria y asimilados, trabajadoras cualificadas de industrias de artes gráficas, textil y de la confección, de la elaboración de alimentos, ebanistas, artesanas y otros asimilados, operadoras y montadoras de instalaciones y maquinaria fija y conductoras y operadoras de maquinaria móvil, trabajadoras no cualificadas y en las fuerzas armadas.

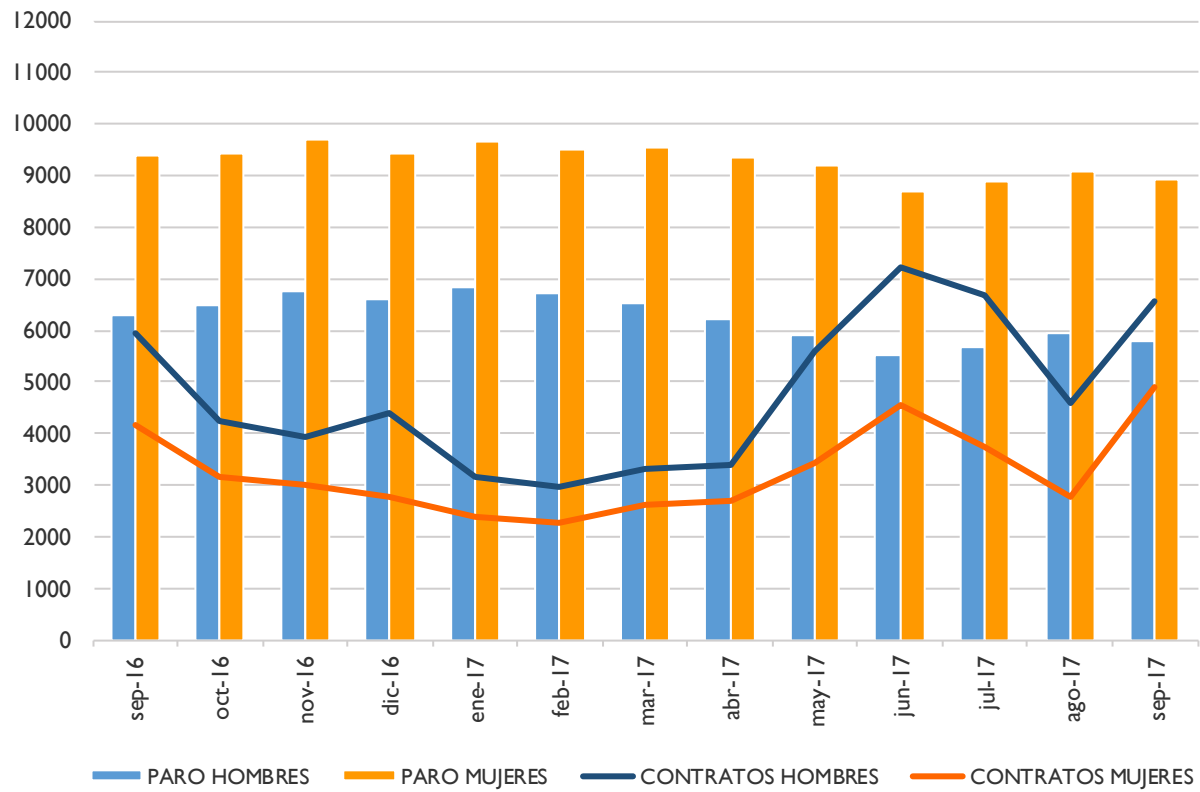
**ANEXO I**

**PARO REGISTRADO Y CONTRATOS, LOCAL  
GRÁFICOS DE EVOLUCIÓN MENSUAL**

### EVOLUCIÓN MENSUAL - PARO Y CONTRATOS REGISTRADOS

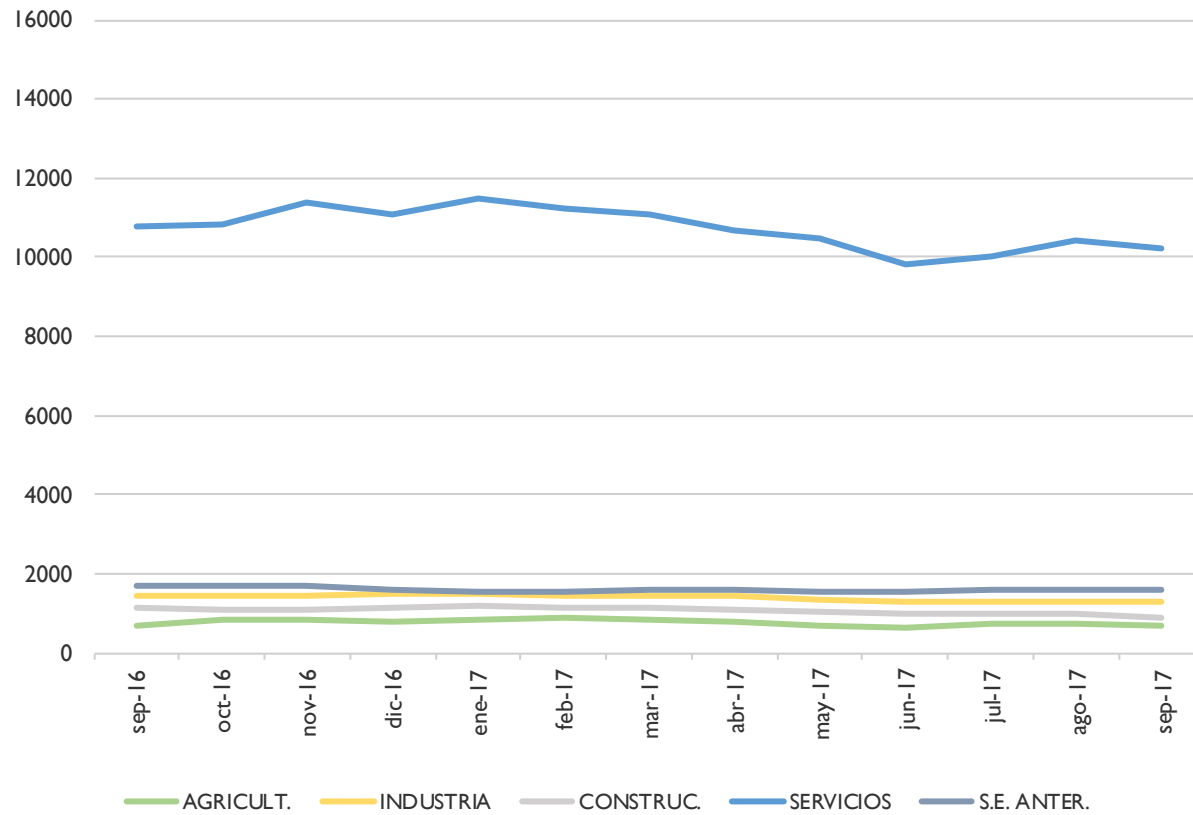


## EVOLUCIÓN MENSUAL - PARO Y CONTRATOS REGISTRADOS, SEGÚN SEXO

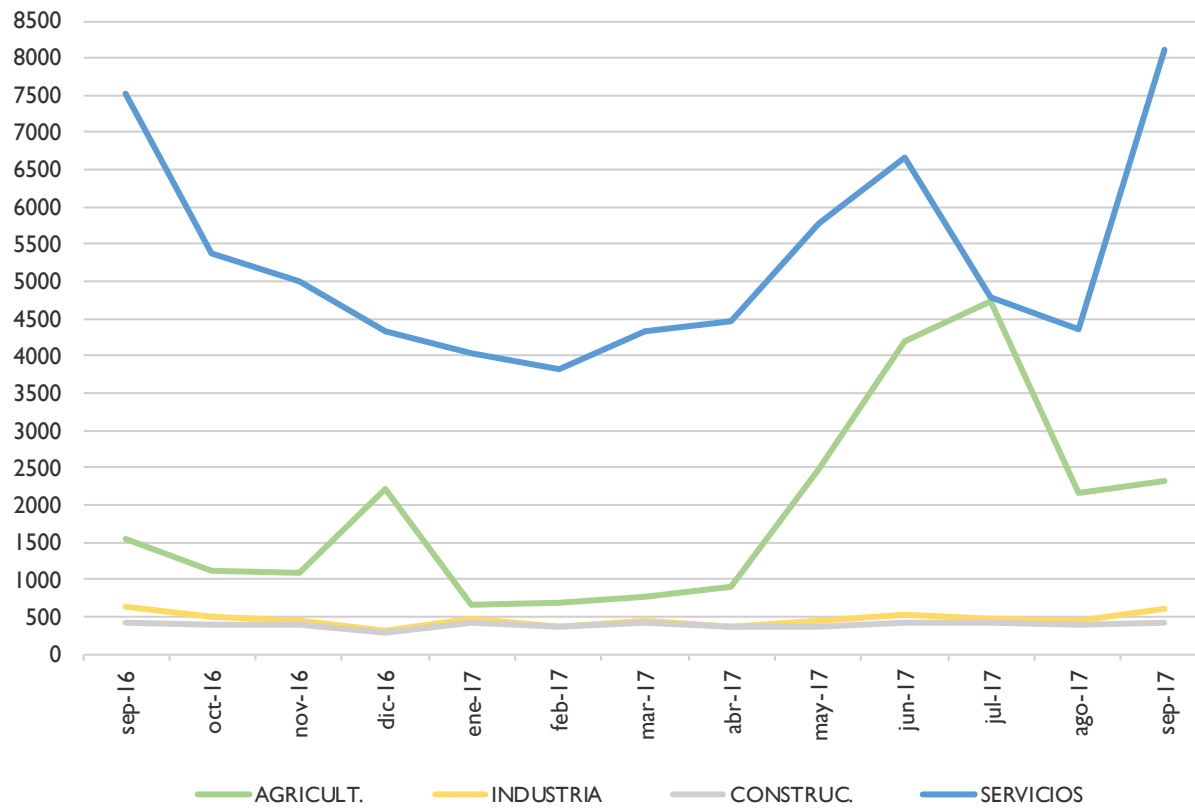




### EVOLUCIÓN MENSUAL - PARO REGISTRADO, SEGÚN SECTOR DE ACTIVIDAD



## EVOLUCIÓN MENSUAL - CONTRATOS REGISTRADOS, SEGÚN SECTOR DE ACTIVIDAD



**ANEXO 2**

**PARO Y CONTRATOS REGISTRADOS,  
COMPARATIVA GEOGRÁFICA DE LA VARIACIÓN MENSUAL E INTERANUAL**

PARO REGISTRADO,  
COMPARATIVA GEOGRÁFICA DE LA VARIACIÓN MENSUAL E INTERANUAL, SEGÚN SEXO

	VARIACIÓN				
	TOTAL	MES ANTERIOR		INTERANUAL	
	paro	absoluta	relativa	absoluta	relativa
Municipio de Albacete	14692	-324	-2,16%	-990	-6,31%
Provincia de Albacete	34812	-794	-2,23%	-2113	-5,72%
Castilla-La Mancha	173581	-4135	-2,33%	-10784	-5,85%
España	3410182	27858	0,82%	-310115	-8,34%

	VARIACIÓN				
	HOMBRES	MES ANTERIOR		INTERANUAL	
	paro	absoluta	relativa	absoluta	relativa
Municipio de Albacete	5782	-156	-2,63%	-501	-7,97%
Provincia de Albacete	12708	-560	-4,22%	-1091	-7,91%
Castilla-La Mancha	64944	-2044	-3,05%	-5985	-8,44%
España	1439465	8030	0,56%	-188982	-11,61%

	VARIACIÓN				
	MUJERES	MES ANTERIOR		INTERANUAL	
	paro	absoluta	relativa	absoluta	relativa
Municipio de Albacete	8910	-168	-1,85%	-489	-5,20%
Provincia de Albacete	22104	-234	-1,05%	-1022	-4,42%
Castilla-La Mancha	108637	-2091	-1,89%	-4799	-4,23%
España	1970717	19828	1,02%	-121133	-5,79%



PARO REGISTRADO,  
COMPARATIVA GEOGRÁFICA DE LA VARIACIÓN MENSUAL E INTERANUAL, SEGÚN SECTOR DE ACTIVIDAD

	VARIACIÓN				
	AGRICULTURA	MES ANTERIOR		INTERANUAL	
		paro	absoluta	relativa	absoluta
Municipio de Albacete	689	-44	-6,00%	0	0,00%
Provincia de Albacete	3370	-137	-3,91%	68	2,06%
Castilla-La Mancha	14176	-322	-2,22%	1191	9,17%
España	157660	-4838	-2,98%	-8469	-5,10%

	VARIACIÓN				
	CONSTRUCCIÓN	MES ANTERIOR		INTERANUAL	
		paro	absoluta	relativa	absoluta
Municipio de Albacete	906	-66	-6,79%	-206	-18,53%
Provincia de Albacete	2540	-217	-7,87%	-535	-17,40%
Castilla-La Mancha	14208	-964	-6,35%	-3017	-17,52%
España	312685	-9667	-3,00%	-65871	-17,40%

	VARIACIÓN				
	INDUSTRIA	MES ANTERIOR		INTERANUAL	
		paro	absoluta	relativa	absoluta
Municipio de Albacete	1274	-38	-2,90%	-145	-10,22%
Provincia de Albacete	3820	-147	-3,71%	-421	-9,93%
Castilla-La Mancha	16843	-586	-3,36%	-1545	-8,40%
España	304783	-3622	-1,17%	-40769	-11,80%

	VARIACIÓN				
	SERVICIOS	MES ANTERIOR		INTERANUAL	
		paro	absoluta	relativa	absoluta
Municipio de Albacete	10229	-194	-1,86%	-535	-4,97%
Provincia de Albacete	22049	-301	-1,35%	-928	-4,04%
Castilla-La Mancha	113066	-2506	-2,17%	-6227	-5,22%
España	2321734	29601	1,29%	-179456	-7,17%

	VARIACIÓN				
	SIN EMPLEO ANTERIOR	MES ANTERIOR		INTERANUAL	
		paro	absoluta	relativa	absoluta
Municipio de Albacete	1594	18	1,14%	-104	-6,12%
Provincia de Albacete	3033	8	0,26%	-297	-8,92%
Castilla-La Mancha	15288	243	1,62%	-1186	-7,20%
España	313320	16384	5,52%	-15550	-4,73%



CONTRATOS REGISTRADOS,  
COMPARATIVA GEOGRÁFICA SEGÚN TIPO DE CONTRATO

	TOTAL	INDEFINIDOS		TEMPORALES	
	contratos	absoluto	% s/total	absoluto	% s/total
Municipio de Albacete	11463	522	4,55%	10941	95,45%
Provincia de Albacete	26984	938	3,48%	26046	96,52%
Castilla-La Mancha	119545	4956	4,15%	114589	95,85%
España	1993267	192690	9,67%	1800577	90,33%

CONTRATOS REGISTRADOS,  
COMPARATIVA GEOGRÁFICA DE LA VARIACIÓN MENSUAL E INTERANUAL, SEGÚN TIPO DE CONTRATO

	TOTAL	VARIACIÓN			
		MES ANTERIOR		INTERANUAL	
		contratos	absoluta	relativa	absoluta
Municipio de Albacete	11463	4114	55,98%	1345	13,29%
Provincia de Albacete	26984	8357	44,86%	707	2,69%
Castilla-La Mancha	119545	40907	52,02%	1673	1,42%
España	1993267	456867	29,74%	86267	4,52%

	INDEFINIDOS	VARIACIÓN			
		MES ANTERIOR		INTERANUAL	
		contratos	absoluta	relativa	absoluta
Municipio de Albacete	522	161	44,60%	9	1,75%
Provincia de Albacete	938	200	27,10%	-11	-1,16%
Castilla-La Mancha	4956	1424	40,32%	368	8,02%
España	192690	77308	67,00%	21678	12,68%

	TEMPORALES	VARIACIÓN			
		MES ANTERIOR		INTERANUAL	
		contratos	absoluta	relativa	absoluta
Municipio de Albacete	10941	3953	56,57%	1336	13,91%
Provincia de Albacete	26046	8157	45,60%	718	2,83%
Castilla-La Mancha	114589	39483	52,57%	1305	1,15%
España	1800577	379559	26,71%	64589	3,72%



**ANEXO 3**

**TABLAS DE PARO REGISTRADO Y DEMANDANTES DE EMPLEO,  
MUNICIPIO DE ALBACETE**



## PARO REGISTRADO<sup>2</sup>, SEGÚN LA EDAD

HOMBRES	< 20	20 - 24	25 - 29	30 - 34	35 - 39	40 - 44	45 - 49	50 - 54	55 - 59	> 59	TOTAL
PARO	176	538	638	539	656	649	691	749	706	440	5782
V.M.	10	37	17	-14	-51	-61	-26	-34	-37	3	-156
V.M.%	6,02%	7,39%	2,74%	-2,53%	-7,21%	-8,59%	-3,63%	-4,34%	-4,98%	0,69%	-2,63%
V.A.	-4	-32	-47	-99	-63	-89	-107	-41	-24	5	-501
V.A.%	-2,22%	-5,61%	-6,86%	-15,52%	-8,76%	-12,06%	-13,41%	-5,19%	-3,29%	1,15%	-7,97%

MUJERES	< 20	20 - 24	25 - 29	30 - 34	35 - 39	40 - 44	45 - 49	50 - 54	55 - 59	> 59	TOTAL
PARO	167	526	835	923	1108	1223	1293	1168	1053	614	8910
V.M.	6	27	-26	-42	-100	-15	-28	7	-4	7	-168
V.M.%	3,73%	5,41%	-3,02%	-4,35%	-8,28%	-1,21%	-2,12%	0,60%	-0,38%	1,15%	-1,85%
V.A.	14	-43	-75	-165	-104	-13	-121	-64	40	42	-489
V.A.%	9,15%	-7,56%	-8,24%	-15,17%	-8,58%	-1,05%	-8,56%	-5,19%	3,95%	7,34%	-5,20%

TOTAL	< 20	20 - 24	25 - 29	30 - 34	35 - 39	40 - 44	45 - 49	50 - 54	55 - 59	> 59	TOTAL
PARO	343	1064	1473	1462	1764	1872	1984	1917	1759	1054	14692
V.M.	16	64	-9	-56	-151	-76	-54	-27	-41	10	-324
V.M.%	4,89%	6,40%	-0,61%	-3,69%	-7,89%	-3,90%	-2,65%	-1,39%	-2,28%	0,96%	-2,16%
V.A.	10	-75	-122	-264	-167	-102	-228	-105	16	47	-990
V.A.%	3,00%	-6,58%	-7,65%	-15,30%	-8,65%	-5,17%	-10,31%	-5,19%	0,92%	4,67%	-6,31%

<sup>2</sup> La primera fila de cada tabla recoge el paro registrado; la segunda (V.M.) la variación mensual absoluta; la tercera (V.M.%) la variación mensual relativa; la cuarta (V.A.) la variación anual; y la quinta (V.A.%) la variación anual relativa. Se sigue el mismo criterio en las sucesivas tablas referidas a paro registrado.





### DEMANDANTES DE EMPLEO<sup>3</sup>, SEGÚN LA EDAD

HOMBRES	< 20	20 - 24	25 - 29	30 - 34	35 - 39	40 - 44	45 - 49	50 - 54	55 - 59	> 59	TOTAL
DEMAND.	237	707	806	719	844	867	870	954	908	625	7537
V.M.	4	42	12	11	-38	-32	-32	-29	-37	-8	-107
V.M.%	1,72%	6,32%	1,51%	1,55%	-4,31%	-3,56%	-3,55%	-2,95%	-3,92%	-1,26%	-1,40%
V.A.	-15	-23	-29	-119	-118	-97	-106	-38	-51	-11	-607
V.A.%	-5,95%	-3,15%	-3,47%	-14,20%	-12,27%	-10,06%	-10,86%	-3,83%	-5,32%	-1,73%	-7,45%

MUJERES	< 20	20 - 24	25 - 29	30 - 34	35 - 39	40 - 44	45 - 49	50 - 54	55 - 59	> 59	TOTAL
DEMAND.	230	703	1081	1208	1461	1591	1625	1465	1305	858	11527
V.M.	4	14	-6	11	-22	-17	-41	-15	-27	-15	-114
V.M.%	1,77%	2,03%	-0,55%	0,92%	-1,48%	-1,06%	-2,46%	-1,01%	-2,03%	-1,72%	-0,98%
V.A.	29	-71	-117	-194	-105	4	-126	-88	51	39	-578
V.A.%	14,43%	-9,17%	-9,77%	-13,84%	-6,70%	0,25%	-7,20%	-5,67%	4,07%	4,76%	-4,77%

TOTAL	< 20	20 - 24	25 - 29	30 - 34	35 - 39	40 - 44	45 - 49	50 - 54	55 - 59	> 59	TOTAL
DEMAND.	467	1410	1887	1927	2305	2458	2495	2419	2213	1483	19064
V.M.	8	56	6	22	-60	-49	-73	-44	-64	-23	-221
V.M.%	1,74%	4,14%	0,32%	1,15%	-2,54%	-1,95%	-2,84%	-1,79%	-2,81%	-1,53%	-1,15%
V.A.	14	-94	-146	-313	-223	-93	-232	-126	0	28	-1185
V.A.%	3,09%	-6,25%	-7,18%	-13,97%	-8,82%	-3,65%	-8,51%	-4,95%	0,00%	1,92%	-5,85%

<sup>3</sup> La primera fila de cada tabla recoge los demandantes de empleo; la segunda (V.M.) la variación mensual absoluta; la tercera (V.M.%) la variación mensual relativa; la cuarta (V.A.) la variación anual; y la quinta (V.A.%) la variación anual relativa. Se sigue el mismo criterio en las sucesivas tablas de demandantes de empleo.



## PARO REGISTRADO, SEGÚN EL SECTOR DE ACTIVIDAD

HOMBRES	AGRICULTURA	INDUSTRIA	CONSTRUCCIÓN	SERVICIOS	SIN EMPLEO ANTERIOR	TOTAL
PARO	456	611	734	3466	515	5782
V.M.	-26	-17	-58	-86	31	-156
V.M.%	-5,39%	-2,71%	-7,32%	-2,42%	6,40%	-2,63%
V.A.	-5	-70	-188	-209	-29	-501
V.A.%	-1,08%	-10,28%	-20,39%	-5,69%	-5,33%	-7,97%

MUJERES	AGRICULTURA	INDUSTRIA	CONSTRUCCIÓN	SERVICIOS	SIN EMPLEO ANTERIOR	TOTAL
PARO	233	663	172	6763	1079	8910
V.M.	-18	-21	-8	-108	-13	-168
V.M.%	-7,17%	-3,07%	-4,44%	-1,57%	-1,19%	-1,85%
V.A.	5	-75	-18	-326	-75	-489
V.A.%	2,19%	-10,16%	-9,47%	-4,60%	-6,50%	-5,20%

TOTAL	AGRICULTURA	INDUSTRIA	CONSTRUCCIÓN	SERVICIOS	SIN EMPLEO ANTERIOR	TOTAL
PARO	689	1274	906	10229	1594	14692
V.M.	-44	-38	-66	-194	18	-324
V.M.%	-6,00%	-2,90%	-6,79%	-1,86%	1,14%	-2,16%
V.A.	0	-145	-206	-535	-104	-990
V.A.%	0,00%	-10,22%	-18,53%	-4,97%	-6,12%	-6,31%



## DEMANDANTES DE EMPLEO, SEGÚN EL SECTOR DE ACTIVIDAD

HOMBRES	AGRICULTURA	INDUSTRIA	CONSTRUCCIÓN	SERVICIOS	SIN EMPLEO ANTERIOR	TOTAL
DEMAND.	583	764	898	4570	722	7537
V.M.	-32	-13	-59	-24	21	-107
V.M.%	-5,20%	-1,67%	-6,17%	-0,52%	3,00%	-1,40%
V.A.	-19	-86	-173	-287	-42	-607
V.A.%	-3,16%	-10,12%	-16,15%	-5,91%	-5,50%	-7,45%

MUJERES	AGRICULTURA	INDUSTRIA	CONSTRUCCIÓN	SERVICIOS	SIN EMPLEO ANTERIOR	TOTAL
DEMAND.	269	764	202	8947	1345	11527
V.M.	-21	-18	-5	-53	-17	-114
V.M.%	-7,24%	-2,30%	-2,42%	-0,59%	-1,25%	-0,98%
V.A.	-7	-83	-19	-386	-83	-578
V.A.%	-2,54%	-9,80%	-8,60%	-4,14%	-5,81%	-4,77%

TOTAL	AGRICULTURA	INDUSTRIA	CONSTRUCCIÓN	SERVICIOS	SIN EMPLEO ANTERIOR	TOTAL
DEMAND.	852	1528	1100	13517	2067	19064
V.M.	-53	-31	-64	-77	4	-221
V.M.%	-5,86%	-1,99%	-5,50%	-0,57%	0,19%	-1,15%
V.A.	-26	-169	-192	-673	-125	-1185
V.A.%	-2,96%	-9,96%	-14,86%	-4,74%	-5,70%	-5,85%



PARO REGISTRADO, SEGÚN EL NIVEL DE ESTUDIOS<sup>4</sup>

HOMBRES	(1)	(2)	(3)	(4)	(5)	(6)	(7)	(8)	(9)	(10)	(11)	(12)	(13)	TOTAL
PARO	40	1980	125	2182	5	667	0	306	0	356	0	3	118	5782
V.M.	-4	-7	-12	12	-2	-5	0	16	0	-147	0	-3	-4	-156
V.M.%	-9,09%	-0,35%	-8,76%	0,55%	-28,57%	-0,74%	0,00%	5,52%	0,00%	-29,22%	0,00%	-50,00%	-3,28%	-2,63%
V.A.	-10	-175	-24	-180	0	-26	0	-22	-1	-45	-1	-2	-15	-501
V.A.%	-20,00%	-8,12%	-16,11%	-7,62%	0,00%	-3,75%	0,00%	-6,71%	-100,00%	-11,22%	-100,00%	-40,00%	-11,28%	-7,97%

MUJERES	(1)	(2)	(3)	(4)	(5)	(6)	(7)	(8)	(9)	(10)	(11)	(12)	(13)	TOTAL
PARO	67	2653	145	2901	5	1322	3	570	1	956	2	8	277	8910
V.M.	-5	-73	0	27	-1	110	0	28	0	-252	0	0	-2	-168
V.M.%	-6,94%	-2,68%	0,00%	0,94%	-16,67%	9,08%	0,00%	5,17%	0,00%	-20,86%	0,00%	0,00%	-0,72%	-1,85%
V.A.	-6	-127	-28	-196	0	-50	1	-51	-2	-90	-4	-1	65	-489
V.A.%	-8,22%	-4,57%	-16,18%	-6,33%	0,00%	-3,64%	50,00%	-8,21%	-66,67%	-8,60%	-66,67%	-11,11%	30,66%	-5,20%

TOTAL	(1)	(2)	(3)	(4)	(5)	(6)	(7)	(8)	(9)	(10)	(11)	(12)	(13)	TOTAL
PARO	107	4633	270	5083	10	1989	3	876	1	1312	2	11	395	14692
V.M.	-9	-80	-12	39	-3	105	0	44	0	-399	0	-3	-6	-324
V.M.%	-7,76%	-1,70%	-4,26%	0,77%	-23,08%	5,57%	0,00%	5,29%	0,00%	-23,32%	0,00%	-21,43%	-1,50%	-2,16%
V.A.	-16	-302	-52	-376	0	-76	1	-73	-3	-135	-5	-3	50	-990
V.A.%	-13,01%	-6,12%	-16,15%	-6,89%	0,00%	-3,68%	50,00%	-7,69%	-75,00%	-9,33%	-71,43%	-21,43%	14,49%	-6,31%

<sup>4</sup> Leyenda del nivel de estudios:

- |                                 |                                 |  |
|---------------------------------|---------------------------------|--|
| (1) ANALFABETOS                 | (5) FP TIT. 1ª ETAPA            | (9) OTRAS ENSEÑANZAS CON BACHILLER     |
| (2) EDUCACIÓN PRIMARIA          | (6) SEGUNDA ETAPA DE SECUNDARIA | (10) ENSEÑANZA UNIVERSITARIA           |
| (3) FP SIN TITULACIÓN           | (7) FP TIT. 2ª ETAPA            | (11) ESPECIALIZACIÓN PROFESIONAL       |
| (4) PRIMERA ETAPA DE SECUNDARIA | (8) FP SUPERIOR                 | (12) ENSEÑANZA UNIVERSITARIA 3er CICLO |
|                                 |                                 | (13) SIN ASIGNAR                       |



## DEMANDANTES DE EMPLEO, SEGÚN EL NIVEL DE ESTUDIOS<sup>5</sup>

HOMBRES	(1)	(2)	(3)	(4)	(5)	(6)	(7)	(8)	(9)	(10)	(11)	(12)	(13)	TOTAL
DEMAND.	53	2510	165	2665	7	915	0	404	0	625	1	5	187	7537
V.M.	-9	-36	-9	-34	-3	-16	0	26	0	-31	-2	-2	9	-107
V.M.%	-14,52%	-1,41%	-5,17%	-1,26%	-30,00%	-1,72%	0,00%	6,88%	0,00%	-4,73%	-66,67%	-28,57%	5,06%	-1,40%
V.A.	-18	-224	-19	-242	1	-18	0	-19	-1	-68	-3	-1	5	-607
V.A.%	-25,35%	-8,19%	-10,33%	-8,32%	16,67%	-1,93%	0,00%	-4,49%	-100,00%	-9,81%	-75,00%	-16,67%	2,75%	-7,45%

MUJERES	(1)	(2)	(3)	(4)	(5)	(6)	(7)	(8)	(9)	(10)	(11)	(12)	(13)	TOTAL
DEMAND.	69	3175	174	3599	5	1785	3	749	2	1545	6	12	403	11527
V.M.	-6	-124	-1	-17	-1	41	0	22	0	-43	-1	1	15	-114
V.M.%	-8,00%	-3,76%	-0,57%	-0,47%	-16,67%	2,35%	0,00%	3,03%	0,00%	-2,71%	-14,29%	9,09%	3,87%	-0,98%
V.A.	-10	-224	-29	-192	0	-32	-1	-46	-2	-139	-3	0	100	-578
V.A.%	-12,66%	-6,59%	-14,29%	-5,06%	0,00%	-1,76%	-25,00%	-5,79%	-50,00%	-8,25%	-33,33%	0,00%	33,00%	-4,77%

TOTAL	(1)	(2)	(3)	(4)	(5)	(6)	(7)	(8)	(9)	(10)	(11)	(12)	(13)	TOTAL
DEMAND.	122	5685	339	6264	12	2700	3	1153	2	2170	7	17	590	19064
V.M.	-15	-160	-10	-51	-4	25	0	48	0	-74	-3	-1	24	-221
V.M.%	-10,95%	-2,74%	-2,87%	-0,81%	-25,00%	0,93%	0,00%	4,34%	0,00%	-3,30%	-30,00%	-5,56%	4,24%	-1,15%
V.A.	-28	-448	-48	-434	1	-50	-1	-65	-3	-207	-6	-1	105	-1185
V.A.%	-18,67%	-7,30%	-12,40%	-6,48%	9,09%	-1,82%	-25,00%	-5,34%	-60,00%	-8,71%	-46,15%	-5,56%	21,65%	-5,85%

<sup>5</sup> Leyenda del nivel de estudios:

- |                                 |                                 |  |
|---------------------------------|---------------------------------|--|
| (1) ANALFABETOS                 | (5) FP TIT. 1ª ETAPA            | (9) OTRAS ENSEÑANZAS CON BACHILLER     |
| (2) EDUCACIÓN PRIMARIA          | (6) SEGUNDA ETAPA DE SECUNDARIA | (10) ENSEÑANZA UNIVERSITARIA           |
| (3) FP SIN TITULACIÓN           | (7) FP TIT. 2ª ETAPA            | (11) ESPECIALIZACIÓN PROFESIONAL       |
| (4) PRIMERA ETAPA DE SECUNDARIA | (8) FP SUPERIOR                 | (12) ENSEÑANZA UNIVERSITARIA 3er CICLO |
|                                 |                                 | (13) SIN ASIGNAR                       |



## PARO REGISTRADO, SEGÚN EL GRUPO DE OCUPACIÓN<sup>6</sup>

HOMBRES	(1)	(2)	(3)	(4)	(5)	(6)	(7)	(8)	(9)	(10)	(11)	TOTAL
PARO	56	488	560	371	800	146	1473	508	1377	3	0	5782
V.M.	0	-137	-9	17	15	2	-43	5	-6	0	0	-156
V.M.%	0,00%	-21,92%	-1,58%	4,80%	1,91%	1,39%	-2,84%	0,99%	-0,43%	0,00%	0,00%	-2,63%
V.A.	-2	-36	-19	-6	-62	-13	-246	-63	-55	1	0	-501
V.A.%	-3,45%	-6,87%	-3,28%	-1,59%	-7,19%	-8,18%	-14,31%	-11,03%	-3,84%	50,00%	0,00%	-7,97%

MUJERES	(1)	(2)	(3)	(4)	(5)	(6)	(7)	(8)	(9)	(10)	(11)	TOTAL
PARO	21	897	456	1179	3160	55	171	361	2610	0	0	8910
V.M.	-4	-229	-16	9	148	2	-3	-13	-61	-1	0	-168
V.M.%	-16,00%	-20,34%	-3,39%	0,77%	4,91%	3,77%	-1,72%	-3,48%	-2,28%	-100,00%	0,00%	-1,85%
V.A.	-4	-42	-30	-91	-118	3	-4	-30	-171	-2	0	-489
V.A.%	-16,00%	-4,47%	-6,17%	-7,17%	-3,60%	5,77%	-2,29%	-7,67%	-6,15%	-100,00%	0,00%	-5,20%

TOTAL	(1)	(2)	(3)	(4)	(5)	(6)	(7)	(8)	(9)	(10)	(11)	TOTAL
PARO	77	1385	1016	1550	3960	201	1644	869	3987	3	0	14692
V.M.	-4	-366	-25	26	163	4	-46	-8	-67	-1	0	-324
V.M.%	-4,94%	-20,90%	-2,40%	1,71%	4,29%	2,03%	-2,72%	-0,91%	-1,65%	-25,00%	0,00%	-2,16%
V.A.	-6	-78	-49	-97	-180	-10	-250	-93	-226	-1	0	-990
V.A.%	-7,23%	-5,33%	-4,60%	-5,89%	-4,35%	-4,74%	-13,20%	-9,67%	-5,36%	-25,00%	0,00%	-6,31%

<sup>6</sup> Leyenda del grupo de ocupación:

- (1) DIR.EMPRESAS Y ADMONES.P.B.
- (2) TEC.PROF.CIENT. E INTELECT.
- (3) TÉCNICOS Y PROFESIONALES APOYO
- (4) EMPLEADOS DE TIPO ADMINISTRATIVO

- (5) TRAB.SERV.REST.PERSON.PROTE.VEND.
- (6) TRAB.CUALIF.AGRICULTURA Y PESCA
- (7) ARTES.TRAB.C.IND.MANUF.CONSUMIN.
- (8) PERA.INSTA.MAQU.Y MONTADORES

- (9) TRABAJADORES NO CUALIFICADOS
- (10) FUERZAS ARMADAS
- (11) SIN ASIGNAR



## DEMANDANTES DE EMPLEO, SEGÚN EL GRUPO DE OCUPACIÓN<sup>7</sup>

HOMBRES	(1)	(2)	(3)	(4)	(5)	(6)	(7)	(8)	(9)	(10)	(11)	TOTAL
DEMAND.	83	795	744	582	1071	194	1729	641	1694	4	0	7537
V.M.	-1	-23	12	11	14	4	-87	-8	-29	0	0	-107
V.M.%	-1,19%	-2,81%	1,64%	1,93%	1,32%	2,11%	-4,79%	-1,23%	-1,68%	0,00%	0,00%	-1,40%
V.A.	-11	-32	-26	-28	-46	-14	-307	-74	-70	1	0	-607
V.A.%	-11,70%	-3,87%	-3,38%	-4,59%	-4,12%	-6,73%	-15,08%	-10,35%	-3,97%	33,33%	0,00%	-7,45%

MUJERES	(1)	(2)	(3)	(4)	(5)	(6)	(7)	(8)	(9)	(10)	(11)	TOTAL
DEMAND.	33	1485	614	1590	3999	68	208	411	3119	0	0	11527
V.M.	-4	-37	-2	-7	60	2	-5	-14	-106	-1	0	-114
V.M.%	-10,81%	-2,43%	-0,32%	-0,44%	1,52%	3,03%	-2,35%	-3,29%	-3,29%	-100,00%	0,00%	-0,98%
V.A.	-3	-55	-51	-98	-110	-4	-17	-23	-214	-3	0	-578
V.A.%	-8,33%	-3,57%	-7,67%	-5,81%	-2,68%	-5,56%	-7,56%	-5,30%	-6,42%	-100,00%	0,00%	-4,77%

TOTAL	(1)	(2)	(3)	(4)	(5)	(6)	(7)	(8)	(9)	(10)	(11)	TOTAL
DEMAND.	116	2280	1358	2172	5070	262	1937	1052	4813	4	0	19064
V.M.	-5	-60	10	4	74	6	-92	-22	-135	-1	0	-221
V.M.%	-4,13%	-2,56%	0,74%	0,18%	1,48%	2,34%	-4,53%	-2,05%	-2,73%	-20,00%	0,00%	-1,15%
V.A.	-14	-87	-77	-126	-156	-18	-324	-97	-284	-2	0	-1185
V.A.%	-10,77%	-3,68%	-5,37%	-5,48%	-2,99%	-6,43%	-14,33%	-8,44%	-5,57%	-33,33%	0,00%	-5,85%

<sup>7</sup> Leyenda del grupo de ocupación:

- (1) DIR.EMPRESAS Y ADMONES.P.B.
- (2) TEC.PROF.CIENT. E INTELECT.
- (3) TÉCNICOS Y PROFESIONALES APOYO
- (4) EMPLEADOS DE TIPO ADMINISTRATIVO

- (5) TRAB.SERV.REST.PERSON.PROTE.VEND.
- (6) TRAB.CUALIF.AGRICULTURA Y PESCA
- (7) ARTES.TRAB.C.IND.MANUF.CONSUMIN.
- (8) PERA.INSTA.MAQU.Y MONTADORES

- (9) TRABAJADORES NO CUALIFICADOS
- (10) FUERZAS ARMADAS
- (11) SIN ASIGNAR



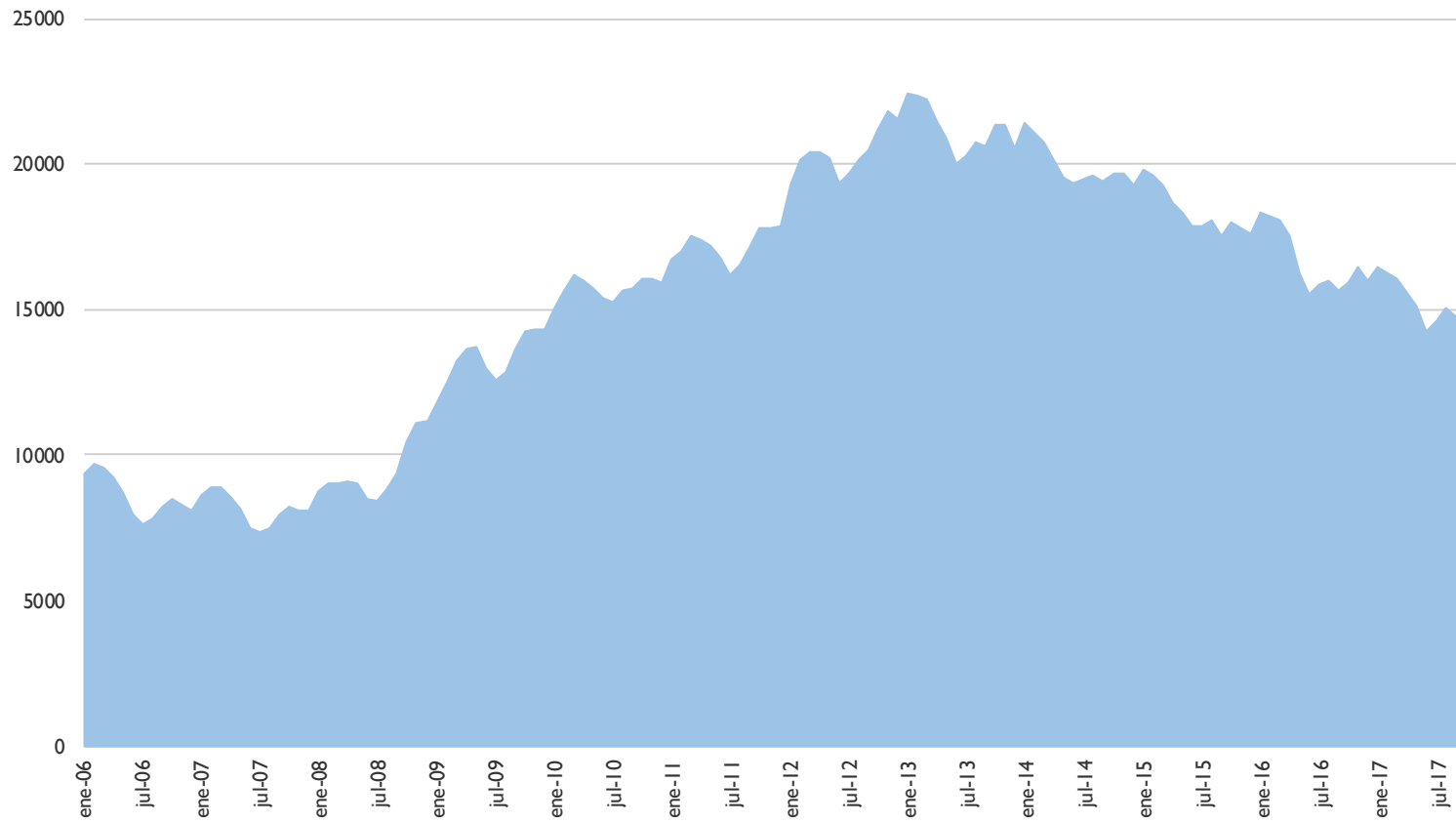
**ANEXO 4**

**GRÁFICOS DE EVOLUCIÓN DEL PARO REGISTRADO,  
MUNICIPIO DE ALBACETE**

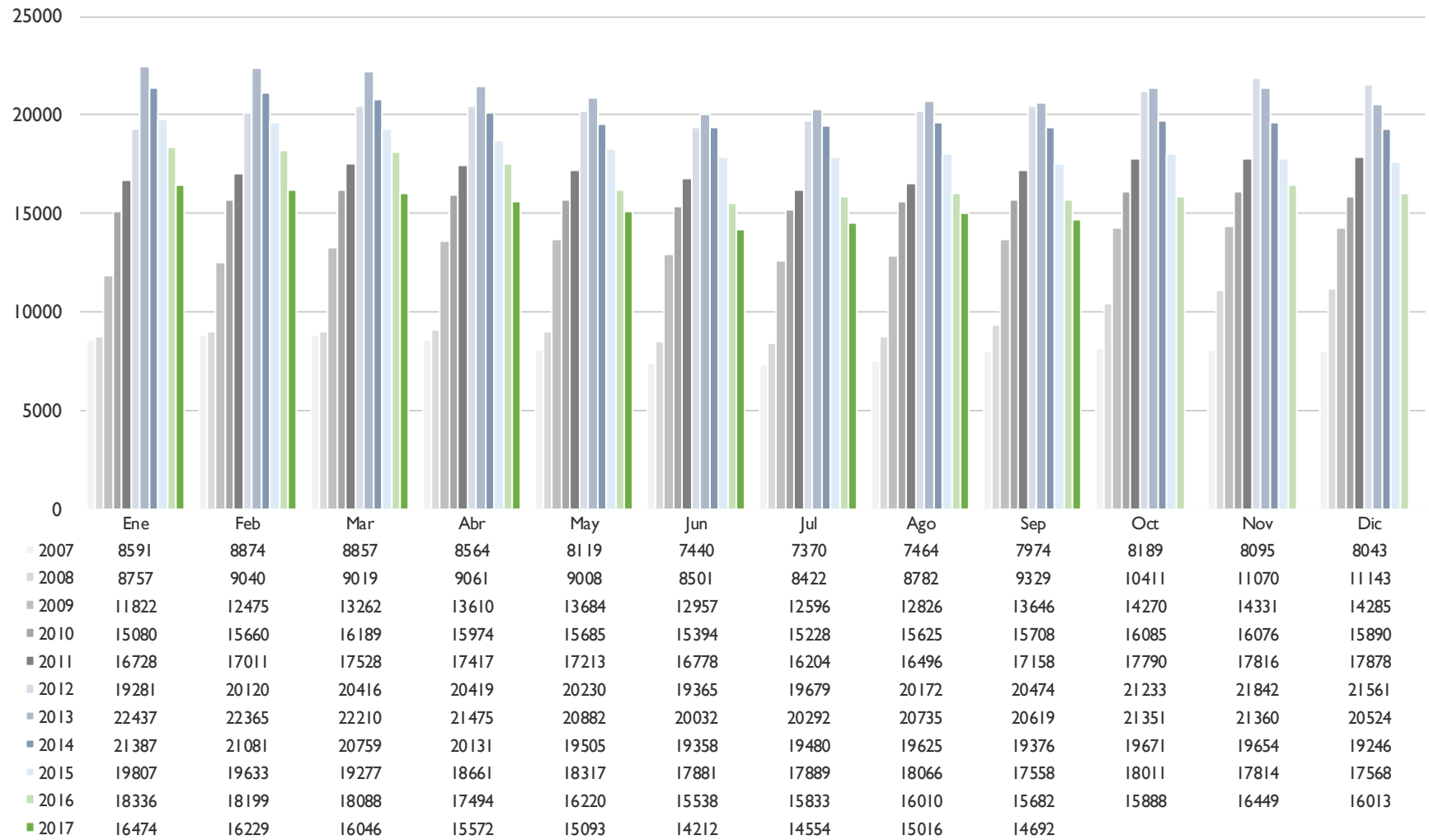




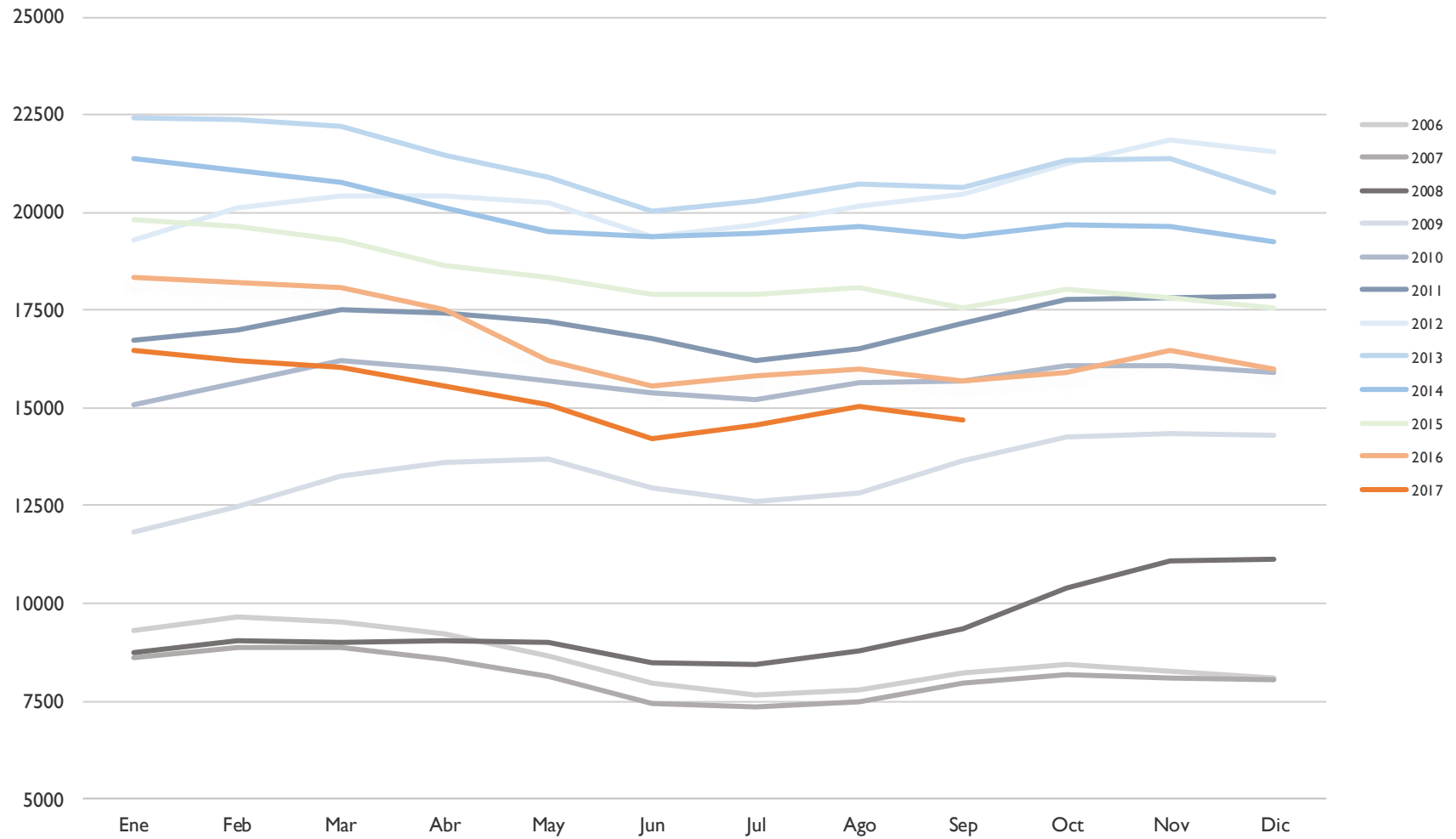
### EVOLUCIÓN PARO REGISTRADO – MUNICIPIO DE ALBACETE (I)



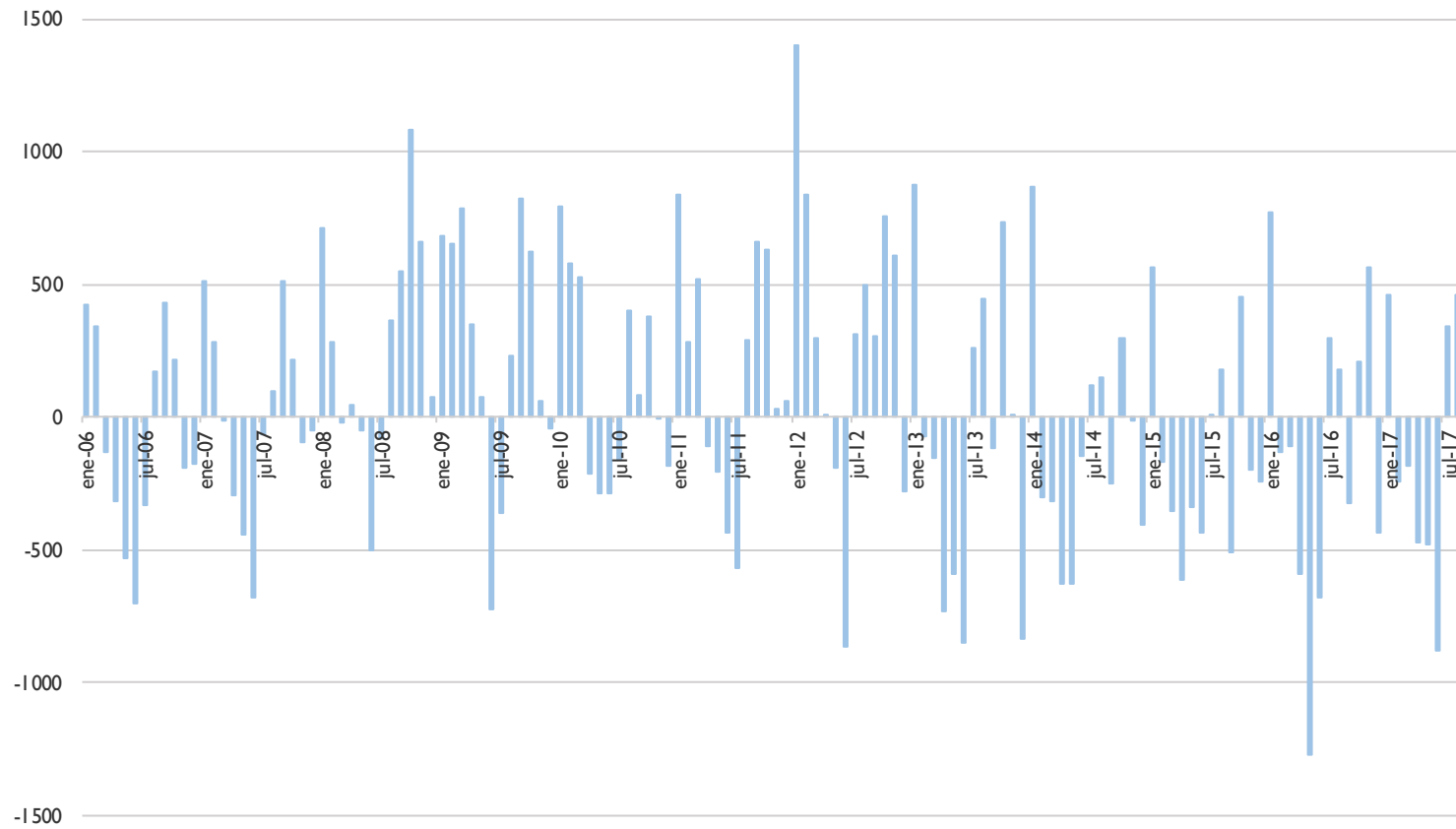
## EVOLUCIÓN PARO REGISTRADO – MUNICIPIO DE ALBACETE (2)



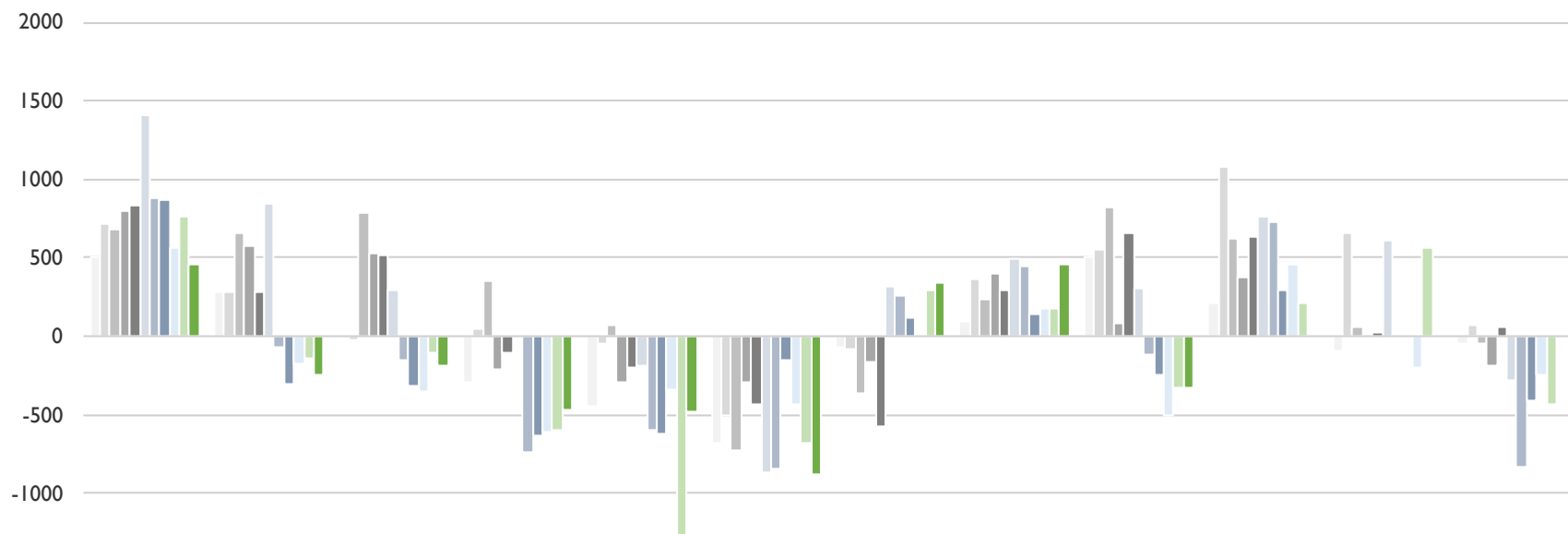
### EVOLUCIÓN PARO REGISTRADO – MUNICIPIO DE ALBACETE (3)



## EVOLUCIÓN DE LA VARIACIÓN MENSUAL DEL PARO REGISTRADO – MUNICIPIO DE ALBACETE (I)



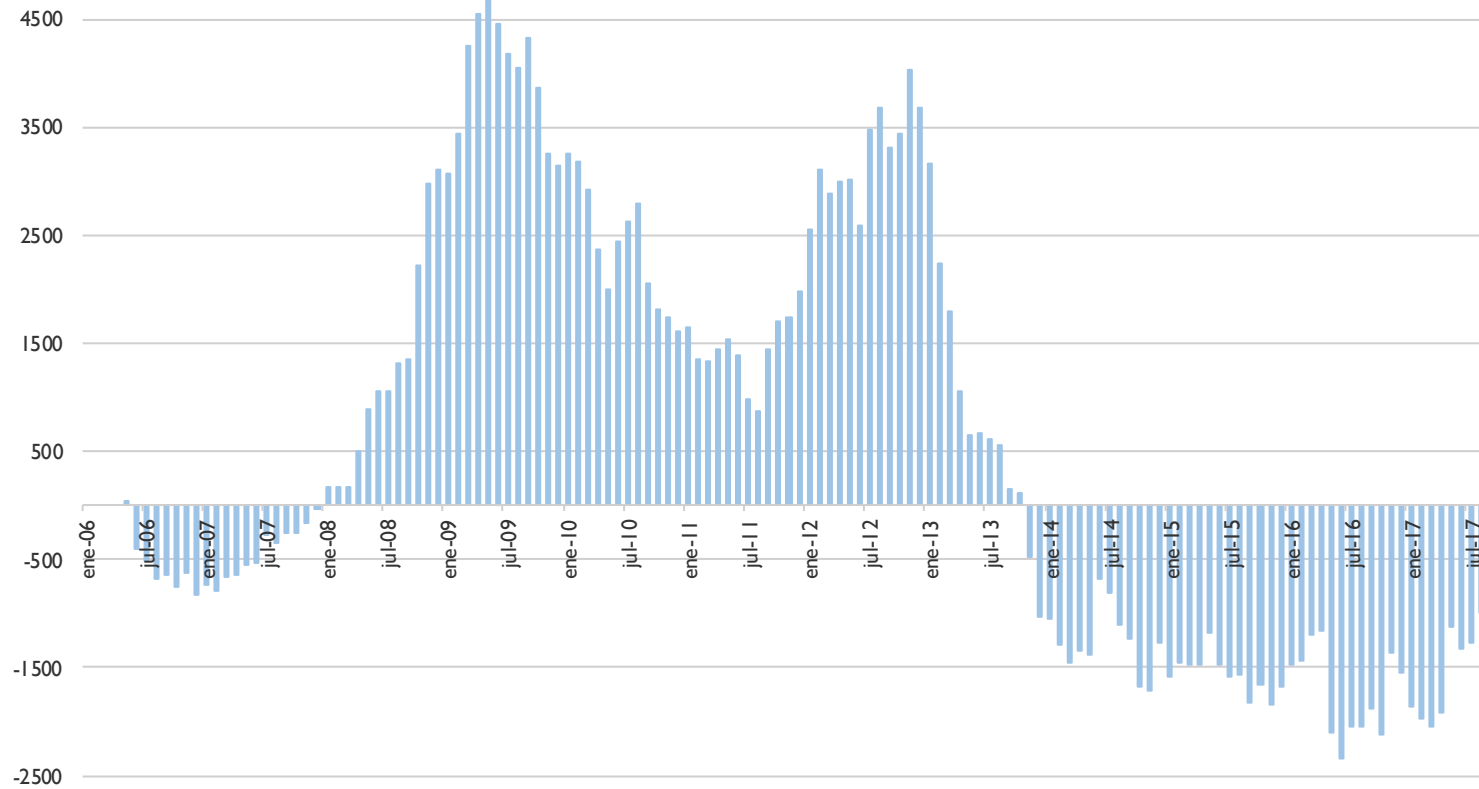
## EVOLUCIÓN DE LA VARIACIÓN MENSUAL DEL PARO REGISTRADO – MUNICIPIO DE ALBACETE (2)



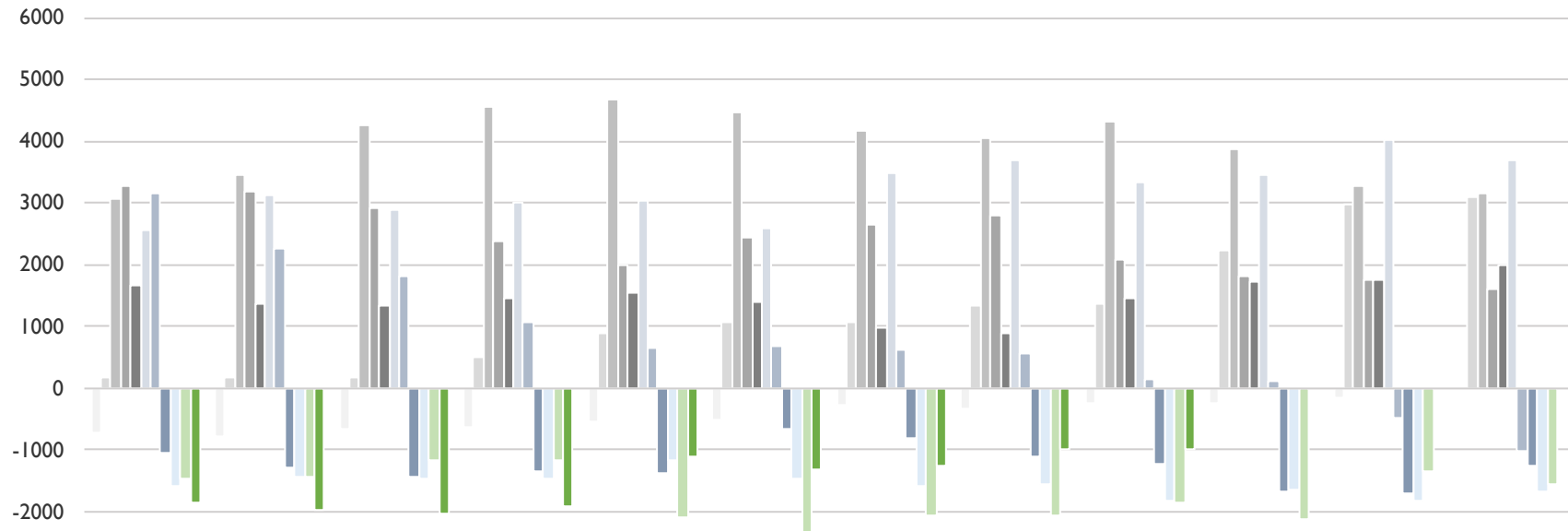
	Ene	Feb	Mar	Abr	May	Jun	Jul	Ago	Sep	Oct	Nov	Dic
2007	510	283	-17	-293	-445	-679	-70	94	510	215	-94	-52
2008	714	283	-21	42	-53	-507	-79	360	547	1082	659	73
2009	679	653	787	348	74	-727	-361	230	820	624	61	-46
2010	795	580	529	-215	-289	-291	-166	397	83	377	-9	-186
2011	838	283	517	-111	-204	-435	-574	292	662	632	26	62
2012	1403	839	296	3	-189	-865	314	493	302	759	609	-281
2013	876	-72	-155	-735	-593	-850	260	443	-116	732	9	-836
2014	863	-306	-322	-628	-626	-147	122	145	-249	295	-17	-408
2015	561	-174	-356	-616	-344	-436	8	177	-508	453	-197	-246
2016	768	-137	-111	-594	-1274	-682	295	177	-328	206	561	-436
2017	461	-245	-183	-474	-479	-881	342	462	-324			



## EVOLUCIÓN DE LA VARIACIÓN ANUAL DEL PARO REGISTRADO – MUNICIPIO DE ALBACETE (1)



## EVOLUCIÓN DE LA VARIACIÓN ANUAL DEL PARO REGISTRADO – MUNICIPIO DE ALBACETE (2)



	Ene	Feb	Mar	Abr	May	Jun	Jul	Ago	Sep	Oct	Nov	Dic
2007	-731	-786	-669	-640	-551	-529	-267	-341	-259	-258	-162	-38
2008	166	166	162	497	889	1061	1052	1318	1355	2222	2975	3100
2009	3065	3435	4243	4549	4676	4456	4174	4044	4317	3859	3261	3142
2010	3258	3185	2927	2364	2001	2437	2632	2799	2062	1815	1745	1605
2011	1648	1351	1339	1443	1528	1384	976	871	1450	1705	1740	1988
2012	2553	3109	2888	3002	3017	2587	3475	3676	3316	3443	4026	3683
2013	3156	2245	1794	1056	652	667	613	563	145	118	-482	-1037
2014	-1050	-1284	-1451	-1344	-1377	-674	-812	-1110	-1243	-1680	-1706	-1278
2015	-1580	-1448	-1482	-1470	-1188	-1477	-1591	-1559	-1818	-1660	-1840	-1678
2016	-1471	-1434	-1189	-1167	-2097	-2343	-2056	-2056	-1876	-2123	-1365	-1555
2017	-1862	-1970	-2042	-1922	-1127	-1326	-1279	-994	-990			